



## REPORTE UIES 21/04/2020

### MONITOREO DE INTELIGENCIA EPIDEMIOLÓGICA (Corte a las 09:00 hrs)

#### **JURISDICCIÓN SANITARIA I:**

- SIN MOVIMIENTO:

#### **JURISDICCIÓN SANITARIA II:**

- SIN MOVIMIENTO.

#### **JURISDICCIÓN SANITARIA III:**

- SIN MOVIMIENTO:



<http://morelos.gob.mx>



Gobierno Estado de Morelos



@GobiernoMorelos



## REPORTE UIES 21/04/2020

### MONITOREO DE MEDIOS (Corte a las 09:00 hrs)

#### **SOL DE CUERNAVACA.**

- **Situación actual del Covid-19 en Morelos**

El lunes 20 de abril la Secretaría de Salud confirmó 95 casos por coronavirus en Morelos. Se descartaron 347, y como sospechosos 86. Se mantiene el número de decesos en 12.

Los municipios que registran nuevos casos son Tlaltizapán y Tetela del Volcán.

Cabe resaltar que el 36.8 por ciento de los pacientes con coronavirus son mujeres y el 64 .1 por ciento son hombres.

Para el domingo 19 de abril el registro por Covid-19 en Morelos es de:  
89 casos confirmados

83 sospechosos

12 defunciones

Los nuevos pacientes son dos masculinos de los municipios de Cuernavaca y Cuautla, de los cuales uno se encuentra hospitalizado con estado de salud grave y uno más en aislamiento domiciliario.

La nueva defunción se registró en un masculino de 65 años residente en Atlatlahucan con antecedente de comorbilidades de obesidad.

Distribución de los 89 casos

Cuernavaca, 36

Temixco, 10

Cuautla, 7

Atlatlahucan, y Jiutepec 5;

Yautepec, y Emiliano Zapata, 4

Ayala, 3

Tlaquiltenango, Ocuituco y Xochitepec, 2

Huitzilac, Tetecala, Puente de Ixtla, Jojutla, Yecapixtla, Tepoztlán, Coatlán del Río, Tepalcingo y Miacatlán 1.

El jueves 16 de abril la Secretaría de Salud confirmó 66 casos por coronavirus en Morelos. Se descartaron 319, y como sospechosos 122. Se mantenía el número de defunciones en 10.





De los nuevos pacientes, se dijo, eran dos masculinos, de los municipios de Temixco y Ayala, de 33 y 75 años, respectivamente.

De ellos, uno se encuentra hospitalizado con estado de salud grave y el segundo en aislamiento.

Además de una mujer de 30, con residencia en Cuautla, hospitalizada con reporte de grave.

El miércoles 15 de abril autoridades de Salud informaron que eran ya diez en total de defunciones en Morelos por Covid-19 desde el inicio de la contingencia.

De los nuevos pacientes señalaron que eran cuatro femeninas, de los municipios de Cuernavaca, Ayala y Cuautla, todas hospitalizadas, tres se reportan como graves y una como no grave.

Se precisó que la nueva defunción se registró en una femenina de 79 años residente de Cuernavaca con antecedentes de comorbilidades de diabetes mellitus e hipertensión arterial, también contaba con diagnóstico de insuficiencia renal.

- **Suman 712 defunciones en México por Covid-19**

Autoridades de la Secretaría de Salud Federal (Ssa) informaron desde Palacio Nacional que ya suman 712 defunciones por Covid-19 en México.

En conferencia de prensa, el doctor José Luis Alomía, director General de Epidemiología, dio a conocer también que van 8 mil 772 casos confirmados acumulados de coronavirus al corte de hoy en el país.

Mientras que en los últimos 14 días se registraron hay 2 mil 965 casos activos.

Por su parte, los casos sospechosos de Covid-19 se ubicaron en 9 mil 653.

De las 772 defunciones, 32% son los mayores de 60 años.

La Ciudad de México continúa siendo la entidad que concentra un mayor número de casos confirmados con 2 mil 710, le siguen el Estado de México con 901 y Baja California con 741.

Por otro lado, la Jefa Fabiana Zepeda Arias, titular de la División de Programas de Enfermería del Instituto Mexicano del Seguro Social (IMSS) habló en relación a la violencia que se ha suscitado contra el personal de salud por parte de la población que tiene miedo a ser contagiada.





La maestra informó que hasta el momento se han registrado 21 agresiones contra personal de salud en 12 estados.

El subsecretario de Prevención y Promoción de la Salud, Hugo López-Gatell aseguró que "estamos muy cerca de que las medias de la fase 3" se inicien.

Al informar que esta tarde en la sesión del Consejo General de Salud se presentaron las acciones que se tomarán en la fase más crítica de la pandemia, dijo que no es momento para pensar que estamos saliendo ni en la fase de reducción.

"Estamos en la fase de máxima seguridad y aunque hemos estimado buenas noticias, no han terminado las medidas de mitigación, es momento de enfatizar el quédate en casa".

Reiteró que las disposiciones no son nuevas y que continúa la Jornada de Sana Distancia hasta el 30 de mayo, así como el establecimiento de los Lineamientos de carácter general en la Segmentación Territorial de Movilidad y en la cual, los gobiernos estatales como autoridad sanitaria, diseñará las medidas para vigilar que se cumplan.

"Significa que serán ellos los que vigilen que quienes estén en municipios de alta transmisión no se trasladen a donde existe una menor transmisión del municipio y viceversa, a fin de evitar que se propague la Covid-19".

- **OMS afirma que no oculta nada a EU sobre coronavirus**

GINEBRA. La Organización Mundial de la Salud (OMS) aseguró que no escondió nada a Estados Unidos sobre la enfermedad de covid-19, que ha causado más de 165 mil muertos en el mundo desde que surgió en diciembre en China.

"Desde el primer día, no se le ha escondido nada a Estados Unidos", dijo a la prensa el director general de la OMS, Tedros Adhanom Ghebreyesus, después de que Washington suspendió la financiación a la organización, por sospechas de estar demasiado cercana a China y gestionar mal la pandemia.

"Lanzamos una alerta desde el primer día", zanjó.

El gobierno estadounidense acusó a la institución de haber pasado por alto informaciones clave sobre una posible transmisión de coronavirus entre humanos procedentes de Taiwán desde finales de diciembre de 2019.





"Tener personal de los CDC de Estados Unidos significa que no hay nada oculto para Estados Unidos, desde el primer día", dijo Tedros.

Ayer, la canciller alemana, Angela Merkel, se sumó a los pedidos de que China que sea lo más transparente posible sobre la génesis del nuevo coronavirus.

Por su parte, el gobierno estadounidense acusó ayer a China de acumular equipo médico para beneficiarse de la pandemia.

### **DIARIO DE MORELOS.**

- **México entra a Fase 3 por COVID-19 señaló López-Gatell**

Ciudad de México.- El subsecretario de Salud, Hugo López-Gatell, Ramírez declaró a México en fase 3 por la pandemia que enfrenta por coronavirus.

- El subsecretario explicó que el número de infectados por coronavirus en el país ya es una cantidad alta y es suficiente para decretar esta fase, es mejor hacerlo de esta forma para poder aplanar la curva de contagios.

Se mantienen las medidas de contención que se dieron a conocer el pasado jueves, en el que se extiende hasta el 30 mayo la jornada de Sana Distancia.

López-Gatell indicó que el monitoreo de casos muestra que es la Ciudad de México donde se registra mayor números de casos confirmados de Covid-19.

"En todas las regiones del país hay una propagación extendida del coronavirus, pero hay zonas donde ésta es muy baja", destacó durante La Mañanera.

El doctor López-Gatell advirtió durante La Mañanera que a pesar de haber extendido la cuarentena hasta el 30 de mayo, en algunas zonas de México de bajo riesgo podrían regresar a las actividades el 18 de mayo.

- **Revisarán los protocolos en los asilos de Cuernavaca**

En la vigésimo quinta sesión ordinaria y décimo tercera virtual, el Comité Municipal de Contingencia COVID-19 acordó implementar una revisión sanitaria y de protocolos en todos los asilos y residencias de adultos mayores.



<http://morelos.gob.mx>



Gobierno Estado de Morelos



@GobiernoMorelos





Asimismo, los integrantes de este comité exhortaron a la ciudadanía a evitar agresiones o conductas discriminatorias en contra del personal de salud sólo por ser vistos con uniformes en las calles.

El secretario de Bienestar Social y Valores del municipio, Rafael Baldovinos Galindo agregó que en la pasada sesión virtual, se insistió en redoblar esfuerzos para que los ciudadanos atiendan las recomendaciones para que acaten las medidas preventivas.

El funcionario recordó que las indicaciones que se implementaron a nivel nacional para contender la propagación del virus, deben ser tomadas en cuenta por todos los ciudadanos, como lo es, el lavado de manos frecuente, la sana distancia y el uso de cubrebocas.

Baldovinos Galindo, explicó que las revisiones aprobadas estarán encabezadas por el personal de la Subsecretaría de Salud y del DIF de Cuernavaca, quienes vigilarán que exista una adecuada aplicación sanitaria y de protocolos en todos los asilos, residencias de adultos mayores, casas hogar, albergues, centros de día u otro tipo de establecimiento público, privado o social que brinden alojamiento temporal o permanente a población de 60 y más años.

Por último, agregó que se les hará el exhortó a los encargados de estos establecimientos a restringir el ingreso de visitas a los inmuebles para salvaguardar la salud de los adultos mayores.

- **Aumentan casos de coronavirus en Morelos**

Autoridades de Salud de Morelos actualizaron las cifras por coronavirus en Morelos.

Al corte de las 16:00 horas de este lunes 20 de abril, los casos confirmados llegaron a 95, mientras que los decesos se mantuvieron en 12.

Asimismo, hay 86 sospechosos y 374 negativos.

Marco Antonio Cantú Cuevas, titular de Salud, insiste a la población en no confiarse y reforzar las medidas de higiene y aislamiento social.

## **LA UNIÓN.**

- **Activa SSM red de atención de salud mental**

Pone a disposición líneas telefónicas para información y apoyo emocional.



<http://morelos.gob.mx>



Gobierno Estado de Morelos



@GobiernoMorelos



Servicios de Salud de Morelos (SSM) activó una red de 80 especialistas entre psiquiatras y psicólogos para asistir a personal médico y de enfermería que está en primera línea atendiendo la emergencia sanitaria por coronavirus COVID-19.

Daniel Real Juárez, médico especialista del programa de Salud Mental de SSM, recomendó al equipo operativo que está laborando en los 204 centros de salud y 10 hospitales, mantenerse pendiente de sus emociones, a fin de detectar de manera oportuna algún cambio derivado de su trabajo atendiendo pacientes en la actual contingencia.

"La capacitación y actualización evita creencias falsas, disminuye la incertidumbre; también, es necesario cuidar las necesidades básicas como comer saludable, ir al baño y asearse; en medida de lo posible respetar las horas de descanso", sugirió.

Real Juárez agregó que es importante expresar los sentimientos, y sobre todo pedir apoyo al presentar ansiedad, tristeza, estrés, insomnio o incremento en el consumo de tabaco y/o alcohol.

"Ponemos a disposición de los compañeros profesionales de la salud los teléfonos, 800 232 2342, 777 310 3822, 777 365 17 02, 01 734 31 325 y 01 735 28 645, que brindan atención de 08:00 a 16:00 horas, así como la línea de vida 800 911 2000 que funciona las 24 horas; pueden comunicarse sin importar si laboran en instituciones públicas o privadas", finalizó.

- **Continúa arribo de insumos al IMSS en Morelos**

La oficina de representación Morelos del Instituto Mexicano del Seguro Social (IMSS), continúa la recepción y distribución de insumos para el personal que atiende a pacientes con COVID-19.

Además de los materiales que integran el Equipo de Protección Personal, como respiradores N95 y KN95, cubrebocas quirúrgico, batas y guantes, se suman envases de alcohol en gel, monitores de signos vitales y unidades rodables para maniobras de reanimación (denominadas carros rojos).

Los productos arriban de manera constante al almacén del Seguro Social en la entidad, y de ahí son enviados a las diferentes unidades médicas que pertenecen a la representación.





- **Cuenta ISSSTE con materiales e insumos necesarios para atender covid-19: Ramírez Pineda**

La Dirección Normativa de Administración y Finanzas realizó la compra de dos millones 232 mil 445 insumos y medicamentos para uso del cuerpo médico que atiende a pacientes afectados por covid-19.

Los insumos que se compraron son un millón 474 mil 284 equipos de protección; 466 mil 575 materiales de curación; 264 mil 86 medicamentos y 27 mil 500 para pruebas.

El Instituto exhorta a sus trabajadores a utilizar mesuradamente el equipo de protección, para que no falte el material necesario y garantizar su salud y bienestar.

Todo el personal médico, de enfermería y administrativo que labora en las clínicas y hospitales del Instituto de Seguridad y Servicios Sociales de los Trabajadores del Estado (ISSSTE), que atienden a pacientes afectados por la pandemia del COVID-19, cuenta con los insumos necesarios de protección para cada área, informó el Director General, Luis Antonio Ramírez Pineda.

A través de la Dirección Normativa de Administración y Finanzas, se realizó la compra de 2 millones 232 mil 445 insumos y medicamentos para uso del cuerpo médico que atiende a pacientes afectados por Coronavirus, los cuales son distribuidos a las 37 unidades médicas del ISSSTE registradas para atender esta enfermedad.

El ISSSTE hace los trámites necesarios para la compra de estos materiales a nivel central, además se distribuyó un fondo a clínicas y hospitales para que ellos puedan utilizarlo y adquirir más insumos de ser requeridos.

Los insumos que se compraron son: un millón 474 mil 284 equipos de protección; 466 mil 575 materiales de curación; 264 mil 86 medicamentos para tratar el Coronavirus, y 27 mil 500 para pruebas.

Dentro de los insumos para protección del cuerpo médico se adquirieron botas quirúrgicas desechables; guantes de látex y de nitrilo; vestuario quirúrgico desechable; cubre bocas; goggles y mascarillas N95 con certificación NIOSH; máscaras protectoras







KN95, y protector respiratorio con eficiencia de filtración microbiológica del 95 por ciento o mayor.

El ISSSTE exhorta a sus trabajadores a utilizar mesuradamente el equipo de protección e insumos para tratar el COVID-19, para que no falte el material necesario y garantizar su salud y bienestar.

La Subdirección de Almacenes señaló que no se consideró la compra a nivel central de los trajes Tyvek, sin embargo, las unidades médicas tienen la libertad de comprarlos y distribuirlos al personal que se considere necesario usarlo.

Desde que inició el COVID-19 en el país, cada unidad médica del ISSSTE registrada para atender esta pandemia se reúne constantemente con su personal para implementar estrategias de protección instruidas por la Secretaría de Salud.

El ISSSTE está comprometido a salvaguardar la salud, protección, bienestar e integridad de las y los trabajadores, principalmente el personal médico y de enfermería que diariamente se enfrenta a esta pandemia.

- **El coronavirus avanza en Morelos**

Sin embargo, el secretario de Salud reitera que aún nos encontramos en la fase dos de la pandemia.

La tarde del lunes, autoridades de Salud informaron que en Morelos hay 95 casos confirmados de Covid-19, seis más que el día anterior. Entre los pacientes con diagnóstico positivo se encuentra nueve trabajadores de la salud de diversas instituciones, entre ellos médicos, personal de enfermería y paramédicos. La cifra oficial de decesos por esta causa se mantiene en 12.

En la conferencia de prensa del Comité Estatal de Salud sobre el panorama epidemiológico de coronavirus se dio a conocer también que hay 86 casos sospechosos y 374 negativos, de acuerdo con el último reporte. El coronavirus avanza en contagio, pues hay casos casi en todos los municipios de Morelos, siendo Cuernavaca el primer lugar con 36 confirmados (y 11 recuperados); en segundo Temixco, con 10, Cuautla con ocho y Jiutepec con seis positivos.

Atlatlahucan, Emiliano Zapata y Yautepec, tienen cinco casos; Ayala, tres; Tlaquiltenango, Ocuituco y Xochitepec, dos; mientras que Huitzilac, Tetecala, Puente de Ixtla, Jojutla, Yecapixtla,





Tepoztlán, Coatlán del Río, Tepalcingo, Miaatlán, Tlaltizapán y Tetela del Volcán, uno.

De los 95 casos confirmados, 18 por ciento ya están recuperados, 34 están en aislamiento domiciliario y otros 36 en hospitalización, mientras que 12 han muerto.

Además se anotó que en la entidad suman nueve personas con diagnóstico positivo que laboran en el sector salud, ya sean médicos, enfermeras o paramédicos.

En relación con los nuevos pacientes, se dio a conocer que son cinco hombres que residen en los municipios de Jiutepec, Cuautla, Yautepec, Tlaltizapán y Tetela del Volcán, de los cuales cuatro se encuentran hospitalizados, dos tienen un estado de salud grave y dos no grave; mientras que uno más está en aislamiento domiciliario bajo la vigilancia epidemiológica correspondiente. Además hay una mujer vecina del municipio de Emiliano Zapata que está en aislamiento domiciliario.

En Morelos la estimación de casos no sintomáticos es de alrededor de 800, conforme a la fórmula matemática epidemiológica, pero es un cálculo estadístico.

Las autoridades recordaron que no se aplican las pruebas a todos los pacientes sino a aquellos que muestran una condición que implica atención hospitalaria, pues la definición operativa federal así lo establece.

Aseguraron que existen pruebas suficientes para las necesidades actuales, pues el Laboratorio Estatal de Salud Pública cuenta con 588 disponibles, pero se cuenta con el apoyo de otras instituciones como el Instituto de Biotecnología de la UNAM con sede en Cuernavaca, para hacer los exámenes necesarios.

El secretario de Salud, Marco Antonio Cantú Cuevas, insistió en que hoy Morelos se encuentra en el escenario dos de transmisión y rechazó que esté en el tres, como lo mencionó algún medio de comunicación.

El funcionario estatal celebró la postura de empresarios como los del ramo restaurantero, que aceptaron cerrar, anteponiendo la salud de la población y buscando alternativas como el servicio para llevar o a domicilio.



<http://morelos.gob.mx>



Gobierno Estado de Morelos



@GobiernoMorelos



El funcionario reiteró su llamado a cumplir con el distanciamiento social para disminuir la velocidad de contagio.

Por otra parte, el secretario de Salud insistió en que las personas en situación de calle están expuestas y se busca una estrategia de atención. Informó que esta semana se reunirá con autoridades del sistema DIF Morelos para trabajar en el proyecto de creación de un albergue, para poder brindar apoyo a quienes son indigentes y no tienen un lugar donde vivir, pues hay personas que tienen una vivienda, pero realizan actividades en condición de calle, como limpiaparabrisas, entre otras personas.

Confirmó que no existe un censo de este grupo de la población, ya que es sumamente cambiante.

Por otra parte, anticipó que se abordará en la próxima sesión del consejo estatal de salud el tema de la recomendación de la Comisión Interamericana de Derechos Humanos emitida a los estados, con respecto a la pandemia, para analizar los aspectos en los que se tiene que trabajar para darle cumplimiento.

- **Acondicionarán consultorios en Cuautla para atender a pacientes con covid-19**

Estarán en el estacionamiento de una tienda de autoservicios que se ubica cerca del hospital general de la ciudad.

Cuautla.- A fin de brindar las condiciones necesarias para atender a la población durante la pandemia por coronavirus, el alcalde Jesús Corona Damián dio a conocer que, mediante un acuerdo sostenido con una tienda de autoservicio que se ubica al norte de la ciudad y que cedió en préstamo parte de su estacionamiento para que ahí sean instaladas dos carpas en las que se acondicionarán consultorios para atender a pacientes que presenten síntomas de covid-19 en el municipio y la región, en coordinación con el Hospital General "Dr. Mauro Belaunzarán Tapia".

Cabe señalar que los trabajos para la instalación de las carpas en mención ya han comenzado, por lo que personal del Sistema Operador de Agua Potable y Saneamiento de Cuautla (SOAPSC), durante el pasado fin de semana, llevó a cabo la instalación de las primeras dos tomas de agua potable para que sea utilizada en las instalaciones provisionales.





Cabe añadir que el préstamo de las instalaciones en mención únicamente será durante el tiempo que dure la emergencia sanitaria por covid-19, por lo que además de la instalación de las tomas de agua en mención, al lugar ha comenzado a llegar el material necesario para la instalación de las carpas, cuyo objetivo es el de poder tener capacidad suficiente para atender a la población que requiera de atención médica durante la pandemia que se vive actualmente.

En este sentido, el mandatario municipal reconoció la disposición de la cadena comercial por realizar el préstamo de las instalaciones, que estarán ubicadas de manera contigua a las instalaciones del Hospital General de Cuautla.

Finalmente, cabe resaltar que de manera extraoficial, personal que labora en el lugar, dio a conocer que la indicación es que esta misma semana quede finalizada la instalación del espacio que será ocupado para brindar atención médica externa y como sala de espera de los familiares de los pacientes que se encuentren internados en el Hospital General de Cuautla.

- **Confirman primer caso positivo de covid-19 en Coatlán del Río**

Además de anunciar que se fortalecerán las medidas para evitar propagación del virus, el gobierno municipal llamó a evitar indagar la identidad de la persona afectada.

Coatlán del Río.- Luego de que la Secretaría de Salud del gobierno del estado confirmara el primer caso positivo de covid-19 en este municipio, autoridades locales aseguraron que se fortalecerán las medidas preventivas para evitar riesgos de contagios. Además, hizo un llamado a la población para respetar la identidad de la persona y su familia, que ya reciben la atención médica pertinente. A través de la red social Facebook, el alcalde de Coatlán del Río, Celso Nieto Estrada, dio a conocer a la población la confirmación del caso positivo en el municipio. Por ello reiteró a la ciudadanía el atender las recomendaciones sobre las medidas preventivas para reducir el riesgo de la propagación del virus, principalmente el mantener la sana distancia, el lavado de manos, uso de gel antibacterial y evitar salir de su casa en la medida de sus posibilidades.







Asimismo, pidió respeto para el paciente positivo y evitar indagar su identidad o la de su familia, ya que de por sí se está pasando por una situación complicada, como para efectuar aún más.

El munícipe también adelantó que como autoridades municipales han estado trabajando para contribuir a las acciones preventivas para reducir el riesgo, así como también para ayudar en estos momentos difíciles que están afectando a la economía familiar, a través de la distribución de despensas con productos de la canasta básica para las familias más vulnerables del municipio.

### **ZONA CENTRO.**

- **HGR/MF No. 1, en Cuernavaca y el HGZ No. 5, en Zacatepec, se sumarán a la red de unidades de internamiento a personas con COVID-19 en fase III**

En ambas unidades se atenderá a la población con COVID-19, como parte del Plan de Preparación y Respuesta Institucional ante esta enfermedad. El Hospital General Regional con Medicina Familiar (HGR/MF) No. 1, en Cuernavaca, y el Hospital General de Zona (HGZ) No. 5, en Zacatepec, se sumarán a la red de unidades que den servicio de internamiento a personas con COVID-19 durante la fase III de la emergencia sanitaria, y de manera gradual modificarán sus esquemas de atención. El titular de la Oficina de Representación Morelos, del Instituto Mexicano del Seguro Social (IMSS), Francisco Monsebaiz Salinas, informó que ante la decisión de las autoridades federales de salud de anticiparse a la Fase III de la emergencia sanitaria, la red de nosocomios de referencia se amplía y se trabaja en el Plan de Preparación y Respuesta Institucional COVID-19, que consiste en organizar y reconvertir la infraestructura hospitalaria, el equipo médico y el personal de salud, para atender la demanda en la entidad. Refirió que entre los servicios que se mantienen durante la emergencia en los dos hospitales están: oncología, hematología, pediatría de primera vez y diálisis. Mientras que displasias, urología y traumatología, únicamente estarán disponibles para expedición de recetas e incapacidades. Afirmó que continuarán bajo estrictas medidas de







seguridad en los servicios de diálisis y quimioterapia, así como pediatría, y los que por su naturaleza no pueden ser suspendidos. Monsebaiz Salinas explicó que aquellas consultas de especialidades que son susceptibles de programación, se cancelarán gradualmente, además de que se trabaja en la subrogación de cirugías programadas. Cabe destacar que para evitar aglomeraciones, el IMSS habilitó distintos trámites a través de internet, así como orientación telefónica gratuita en la línea 800 2222 668, además de la receta resurtible. Monsebaiz Salinas destacó la integración de un comité para la atención de la emergencia, con participación del director, administrador, epidemiólogo y enfermería, entre otras áreas del Instituto en el estado.

### **EL REGIONAL DEL SUR**

- **En Morelos, son 9 los médicos y enfermeras contagiados por covid**

En Morelos, médicos y enfermeras del IMSS, ISSSTE y Servicios de Salud (SSM) son contagiados de covid-19, confirmó el encargado de despacho de la Subdirección de Salud Pública de SSM, César Miguel Eroza Osorio.

En conferencia de prensa, reveló que subió este fin de semana, de seis a nueve el número de personal médico contagiado por el virus, sin embargo, evitó precisar de éstos cuántos son médicos y cuántos de enfermería.

En tanto, informó sobre el reporte oficial de la Secretaría que registra nuevos casos de contagio, hasta el momento son 95 casos confirmados y se mantiene en 12 defunciones.

Además de los 36 municipios del estado, 25 presentan por lo menos un contagio. Cuernavaca registra 36 contagios; Temixco, 10; Cautla, 8; Jiutepec, 6; Atlatlahucan, Yautepec y Emiliano Zapata, suman 5 cada uno; Ayala con tres; Tlaquiltenango, Ocuituco, Xochitepec registran dos casos; mientras que Huitzilac, Tetecala, Puente de Ixtla, Jojutla, Yecapixtla, Tepoztlán, Coatlán del Río, Tepalcingo, Miacatlán, Tlaltizapán y Tetela del Volcán, reportan un caso.

Sobre el brote epidemiológico, informó que los nuevos pacientes son cinco masculinos de los municipios de Jiutepec, Cautla, Yautepec,





Tlaltizapán y Tetela del Volcán, de los cuales cuatro se encuentran hospitalizados, dos con estado de salud grave y dos no grave; mientras que uno más está en aislamiento domiciliario bajo la vigilancia epidemiológica correspondiente. Además de una femenina del municipio de Emiliano Zapata que está en aislamiento domiciliario.

Sobre las pruebas virus, dijo el secretario de Salud, Marco Antonio Cantú Cuevas, aseguró que se realiza a personas con síntomas del covid-19, también aseguró que tan sólo los Servicios tienen 588 reactivos disponibles.

Sobre las personas en situación de calle, el funcionario estatal informó que analizan instalar un albergue, pero no precisó en qué municipio ni qué capacidad tendría, debido a que aceptó que no existe un padrón de indigentes.

### **EXCELSIOR**

- **El jueves arranca acuerdo con clínicas privadas contra el Covid-19**

El secretario de Relaciones Exteriores, Marcelo Ebrard, anunció el arranque del acuerdo "Todos juntos contra el Covid-19" celebrado entre hospitales privados y el Gobierno de México, que estará vigente a partir del 23 de abril y hasta el 23 de mayo.

El funcionario dio a conocer el número telefónico al que pueden llamar los derechohabientes del IMSS, ISSSTE e Insabi para que se les programe su atención si necesitan algún tipo de intervención de segundo nivel, como es un parto o cesárea.

El teléfono al que pueden llamar los ciudadanos es 800 213 26 84.

Gracias al acuerdo, los hospitales privados dispondrán de 3 mil 115 camas para la atención de usuarios del sector salud público y con el objetivo de que éste se concentre en la atención de pacientes con Covid-19.

El anuncio se da luego de que el subsecretario de Salud, Hugo López-Gatell, declaró el inicio de la Fase 3 de la contingencia por el Covid-19 en el país.

De acuerdo con el funcionario federal, en esta nueva etapa de la pandemia se esperan más casos de contagios, motivo por el cual urgió a la población a reforzar las medidas de mitigación comunitaria resumidas en mantener la sana distancia.





“Queremos dar por iniciada la Fase 3, donde se van a dar más casos. De no haber tenido las acciones que se tomaron, tendríamos un escenario devastador”, aseveró.

- **México está en Fase 3... ¿Qué medidas se deben tomar?**

México entró a la Fase 3 de la emergencia sanitaria, por lo que es importante conocer algunas de las características de esta nueva etapa. Covid-19 deja indefensa a la vaquita marina

**PUBLICIDAD**

El también denominado “Escenario 3”, se caracteriza principalmente por ser una fase de epidemia nacional, con la presencia de brotes regionales y dispersión por todo el país del virus Sars-Cov-2 que genera la enfermedad de Covid-19, de acuerdo a información de la Secretaría de Salud.

**MEDIDAS DURANTE LA FASE 3**

Se pone en marcha el protocolo sanitario más drástico como la cuarentena generalizada.

En los centros de trabajo, se suspende cualquier tipo de actividad donde surja un brote activo.

Se intensifican las medidas implementadas durante la fase 2 como:

**SE REFORZARÍAN LAS ADOPTADAS EN LA FASE 2:**

Proteger y cuidar a las personas adultas mayores y otros grupos de mayor riesgo.

Se analizaría extender la suspensión de clases que está prevista al 30 de abril.

No celebrar ningún evento masivo, festejo o reunión.

Mantener paralizadas actividades laborales que involucren la movilización de personas en todos los sectores de la sociedad.

Intensificar las medidas básicas de prevención.

**¿Y EL SECTOR SALUD, QUÉ TAN PREPARADO ESTÁ?**

El sistema de Salud contará con el apoyo de personal del IMSS, ISSSTE, la Secretaría de la Defensa Nacional y la de Marina y Pemex

Se tendrán grupos conformados por un médico intensivista que con apoyo de cinco especialistas, se encargará de atender a 25 pacientes con Covid-19.

Se prevé una reconvención hospitalaria, que contempla:



<http://morelos.gob.mx>



Gobierno Estado de Morelos



@GobiernoMorelos



Hospitales de campaña, es decir, adaptar y colocar camas en estacionamientos de los centros médicos

¿HABRÁ TOQUE DE QUEDA?

Se descarta aplicar un toque de queda, aunque en algunos estados desde la Fase 2 ya se aplican sanciones a quienes no atienden la invitación "Quédate en casa" para evitar contagios por Covid-19.

- **EL MUNDO Inicia la Fase 3 de la contingencia por el Covid-19**

Frente al pico máximo de contagios por Covid-19 en México, el subsecretario de Salud, Hugo López-Gatell, anunció el inicio de la Fase 3 de contingencia, por lo que llamó a la población a continuar con las medidas de mitigación comunitaria resumidas en "Susana Distancia".

"Queremos dar por iniciada la Fase 3 de la epidemia de Covid-19, recordando que estamos en la fase de ascenso donde se acumularán un gran número de casos, de hospitalizaciones, pero que debemos mantener la Jornada Nacional de Sana Distancia para que sean los mínimos posibles", afirmó en Palacio Nacional.

Esta mañana el funcionario federal explicó que esta decisión se tomó a partir de que existe una propagación extendida del coronavirus en el país y la Ciudad de México es la entidad con mayor número de casos debido al número de habitantes.

Además se ha demostrado que en las cuatro regiones del país que maneja el Consejo de Salubridad General se superan los mil casos de contagio, aunque en la región centro son más de cuatro mil.

López-Gatell aseveró que el Covid-19 se ha comportado como se previó desde enero pasado, por lo que urgió a la población a reducir los contagios en esta difícil etapa de ascenso del coronavirus con la aplicación de medidas de mitigación.

Debido a ello, informó que el Consejo de Salubridad respaldó que la Jornada Nacional de Sana Distancia se mantenga hasta el 30 de mayo.



<http://morelos.gob.mx>



Gobierno Estado de Morelos



@GobiernoMorelos





## REPORTE UIES 21/04/2020

### MONITOREO DE LLUVIAS

#### CHUBASCOS CON DESCARGAS ELÉCTRICAS Y POSIBLES GRANIZADAS SOBRE EL CENTRO Y SUR DE MÉXICO

Este día, el **frente No. 55** se localizará sobre el norte del Golfo de México, sin generar efectos para la República Mexicana. Al mismo tiempo un **nuevo frente (No. 56)**, se aproximará a la frontera norte y, en interacción con una **línea seca**, ocasionará lluvias aisladas acompañadas de descargas eléctricas sobre Coahuila, Nuevo León y Tamaulipas, así como vientos con rachas de 50 a 70 km/h en zonas del noroeste, norte y noreste del país. Un **canal de baja presión** sobre el interior de la República, originará lluvias y chubascos por la tarde, acompañados de descargas eléctricas y posibles granizadas en zonas del centro y oriente de la República Mexicana, incluido el Valle de México. **Sistema de alta presión en niveles medios de la atmósfera** mantendrá la **onda de calor** con temperaturas superiores a 35°C en 25 entidades del occidente, centro, oriente, sur y sureste, incluida la Península de Yucatán, pudiendo superar los 45°C en zonas de Veracruz, Oaxaca, Chiapas, Tabasco, Campeche y Yucatán.

#### Pronóstico de precipitación para hoy 21 de abril de 2020:

**Intervalos de chubascos (5.1 a 25 litros por metro cuadrado):** Puebla, Tlaxcala, Estado de México, Ciudad de México, Morelos, Michoacán, Guerrero, Oaxaca y Chiapas.

**Lluvias aisladas (0.1 a 5.0 litros por metro cuadrado):** Coahuila, Nuevo León, Tamaulipas, San Luis Potosí, Guanajuato, Querétaro, Hidalgo, Veracruz y Campeche.

**Las lluvias pueden estar acompañadas de descargas eléctricas y caída de granizo**

#### Pronóstico de temperaturas mínimas para hoy 21 de abril de 2020:

**Temperaturas mínimas de -5 a 0°C:** Sierras de Chihuahua y Durango.

#### Pronóstico de temperaturas máximas para hoy 21 de abril de 2020:

**Temperaturas máximas que pueden superar los 45°C:** Veracruz, Oaxaca, Chiapas, Tabasco, Campeche y Yucatán.

**Temperaturas máximas de 40°C a 45°C:** Tamaulipas, Hidalgo, Querétaro, Nayarit, Michoacán, Guerrero, **Morelos**, Puebla (suroeste) y Quintana Roo.

**Temperaturas máximas de 35°C a 40°C:** Baja California, Sonora, Sinaloa, Jalisco, Colima, Chihuahua, Coahuila, Nuevo León, San Luis Potosí, Zacatecas, Durango, Guanajuato y Estado de México (suroeste).



<http://morelos.gob.mx>



Gobierno Estado de Morelos



@GobiernoMorelos





**Pronóstico de viento para hoy 21 de abril de 2020:**

**Viento con rachas de 60 a 70 km/h:** Baja California Sur, Chihuahua, Coahuila y Nuevo León.

**Viento con rachas de 50 a 60 km/h:** Baja California, Sonora, Durango, Tamaulipas, Zacatecas, San Luis Potosí, Veracruz, Campeche y Yucatán.



<http://morelos.gob.mx>



Gobierno Estado de Morelos



@GobiernoMorelos

**REPORTE UIES 21/04/2020**

**MONITOREO METEOROLÓGICO Y SISMOLÓGICO**

**Valle de México:** Se pronostica cielo parcialmente nublado por la mañana e incremento de nublados y lluvias con intervalos de chubascos acompañados de descargas eléctricas y caída de granizo por la tarde en la Ciudad de México y el Estado de México. Viento del sur y suroeste de 10 a 25 km/h con rachas de 40 km/h. En la Ciudad de México se pronostica una temperatura máxima de 28 a 30°C y mínima de 14 a 16°C. Para la capital del Estado de México, temperatura máxima de 26 a 28°C y mínima de 6 a 8°C.

**Pacífico Norte:** Cielo parcialmente nublado, sin lluvia en la región. Ambiente cálido en Sonora y caluroso en Sinaloa. Viento del oeste y noroeste de 15 a 30 km/h con rachas de 50 a 60 km/h en Sonora.

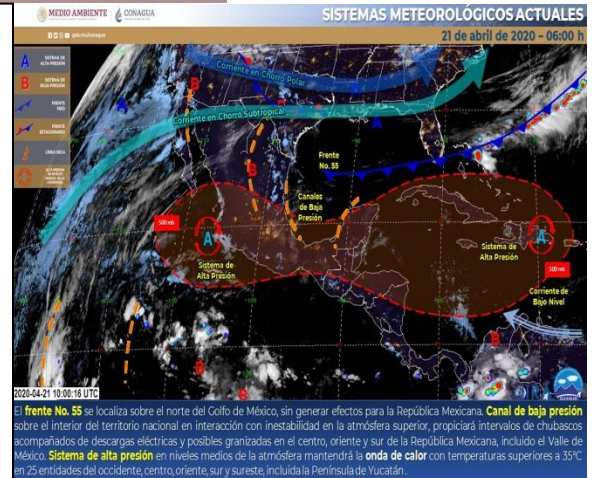
**Pacífico Centro:** Cielo despejado durante el día con incremento de nublados por la tarde e intervalos de chubascos acompañados de descargas eléctricas en Michoacán y sin lluvia en el resto de la región. Ambiente muy caluroso y viento del oeste de 15 a 30 km/h.

**Pacífico Sur:** Cielo nublado por la tarde con intervalos de chubascos acompañados de descargas eléctricas en Guerrero, Oaxaca y Chiapas. Ambiente muy caluroso y viento del suroeste de 15 a 30 km/h.

**Golfo de México:** Cielo medio nublado con incremento de nublados por la tarde y lluvias aisladas en Tamaulipas y Veracruz. Ambiente muy caluroso en el sur de la región. Viento del este y sureste de 20 a 35 km/h con rachas de 50 a 60 km/h en Veracruz y Tamaulipas.

**Península de Yucatán:** Cielo despejado la mayor parte del día y nublados dispersos por la tarde con lluvias aisladas en Campeche. Ambiente muy caluroso. Viento del este y noreste de 10 a 25 km/h con rachas de 50 a 60 km/h en Campeche y Yucatán.

**Mesa Central:** Cielo despejado por la mañana e incremento de nublados por la tarde con intervalos de chubascos acompañados de descargas eléctricas y posible caída de granizo en Puebla, Tlaxcala y Morelos, así como lluvias aisladas en Guanajuato, Querétaro e Hidalgo. Ambiente caluroso y viento de dirección variable de 15 a 30 km/h.



**MONITOREO SISMOLÓGICO**

**FECHA:** 2020-04-21  
**HORA:** 04:50:12  
**MAGNITUD:** 2.9  
**EPICENTRO**  
**LATITUD:** 16.73°  
**LONGITUD:** -99.85°  
**LOCALIZACIÓN:** 17 KM AL SURESTE DE ACAPULCO, GUERRERO.  
**PROFUNDIDAD:** 6 KM

Estaciones	Cuernavaca	Jiutepec	Yautepec	Temixco	Cuatla	Puente de Ixtla
Temp. Max.	34°C	34°C	37°C	38°C	38°C	40°C
Temp. Min.	17°C	19°C	18°C	18°C	20°C	19°C

Estaciones	Yecapixtla	Tepoztlán	Huitzilac	Jojutla	Ocuituco	Jonacatepec
Temp. Max.	34°C	33°C	24°C	40°C	32°C	36°C
Temp. Min.	15°C	16°C	8°C	20°C	14°C	17°C





## REPORTE UIES 21/04/2020

### MONITOREO VOLCÁNICO

**Abril 20, 11:00 h (Abril 20, 16:00 GMT)**

En las últimas 24 horas, mediante el sistema de monitoreo del volcán Popocatepetl se identificaron 80 exhalaciones acompañadas de gases volcánicos y en ocasiones de ligera cantidad de ceniza. Además, se registraron 579 minutos de tremor de baja amplitud.



Al momento de este reporte se puede observar al volcán con una ligera emisión de vapor de agua, gas volcánicos con dirección este.

El CENAPRED exhorta a NO ACERCARSE al volcán y sobre todo al cráter, por el peligro que implica la caída de fragmentos balísticos y, en caso de lluvias fuertes, alejarse de los fondos de barrancas por el peligro de flujos de lodo y escombro.

El **Semáforo de Alerta Volcánica** del Popocatepetl se encuentra en AMARILLO FASE 2.

Las recomendaciones para la población ante esta actividad son: No hacer caso a rumores y estar atentos a la información que emita la Coordinación Nacional de Protección Civil por sus canales y cuentas oficiales **[www.gob.mx/cenapred](http://www.gob.mx/cenapred)** y **@CNPC MX**

Ante la probable caída de ceniza se recomienda:

1. Cubrir nariz y boca con pañuelo o cubreboca.
2. Limpiar ojos y garganta con agua pura.
3. Utilizar lentes de armazón y evitar los de contacto para reducir la irritación ocular.
4. Cerrar ventanas o cubrirlas y permanecer lo más posible dentro de la casa.



<http://morelos.gob.mx>



Gobierno Estado de Morelos



@GobiernoMorelos



Los escenarios previstos para esta fase son:

1. Que continúe la actividad explosiva de escala baja a intermedia.
2. Lluvias de ceniza leves a moderadas en poblaciones cercanas.
3. Posibilidad de flujos piroclásticos y flujos de lodo de corto alcance.

#### RECOMENDACIONES:

Se hace especial énfasis en las siguientes recomendaciones:

1. Continuar con el radio de seguridad de 12 km, por lo que la permanencia en esa área no está permitida.
2. Controlar el tránsito entre Santiago Xalitzintla y San Pedro Nexapa, vía Paso de Cortés.
3. A las autoridades de Protección Civil, mantener sus procedimientos preventivos, de acuerdo con sus planes operativos.
4. A la población se le recomienda elevar la atención a los avisos de las autoridades de su localidad y se exhorta a no acercarse al volcán, y mucho menos al cráter.

El monitoreo del volcán Popocatepetl se realiza de forma continua las 24 horas. Cualquier cambio en la actividad será reportado oportunamente. El nivel del Semáforo de Alerta Volcánica dependerá de la evolución de la actividad del volcán.

Actualmente no hay reporte de caída de ceniza en el estado.



<http://morelos.gob.mx>



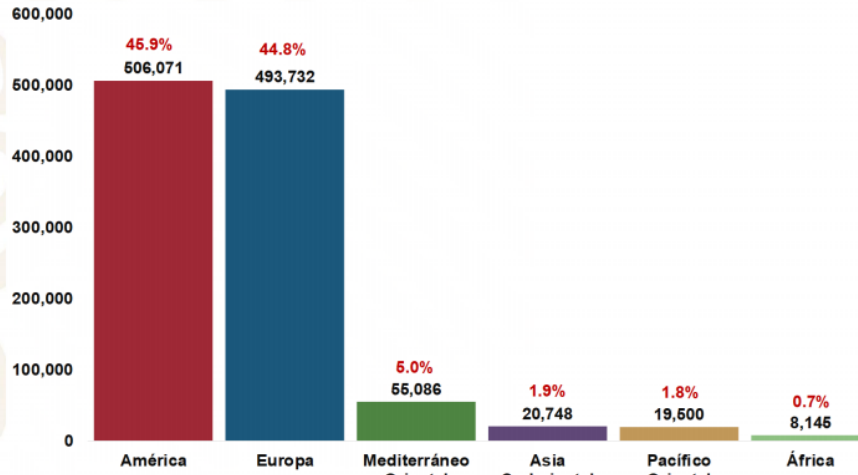
Gobierno Estado de Morelos



@GobiernoMorelos



**COVID-19 MÉXICO: CASOS CONFIRMADOS POR REGIÓN DE LA OMS, ÚLTIMOS 14 DÍAS, 20/04/2020**



**SALUD**  
SECRETARÍA DE SALUD

**2,314,621**

Total de casos  
confirmados a nivel  
mundial

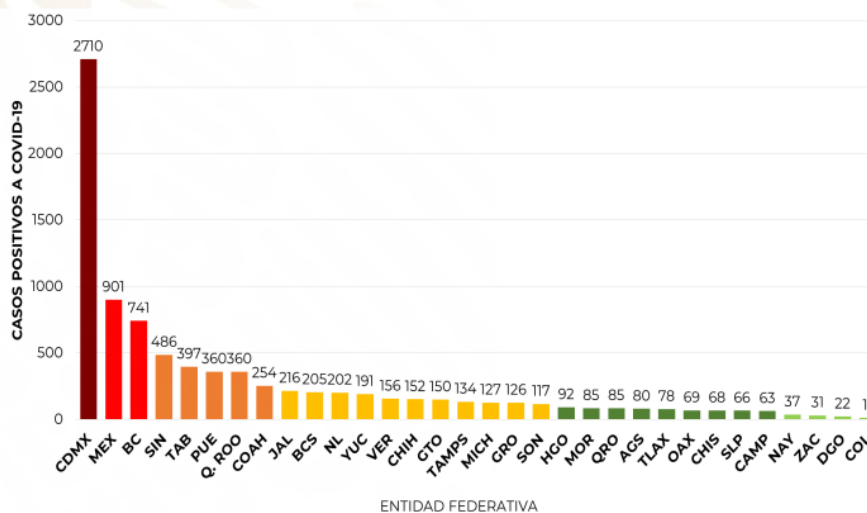
**1,103,282**  
(48%)

Casos confirmados en  
los últimos 14 días

**6.8 %**

Tasa de letalidad global

**COVID-19 MÉXICO: CASOS CONFIRMADOS POR ENTIDAD FEDERATIVA, 20/04/2020**



**SALUD**  
SECRETARÍA DE SALUD

**8,772**

CONFIRMADOS



<http://morelos.gob.mx>



Gobierno Estado de Morelos



@GobiernoMorelos



**COVID-19 MÉXICO: MAPA DE TASA DE INCIDENCIA DE CASOS CONFIRMADOS  
ACTIVOS POR 100,000 HABITANTES, 20/04/2020**

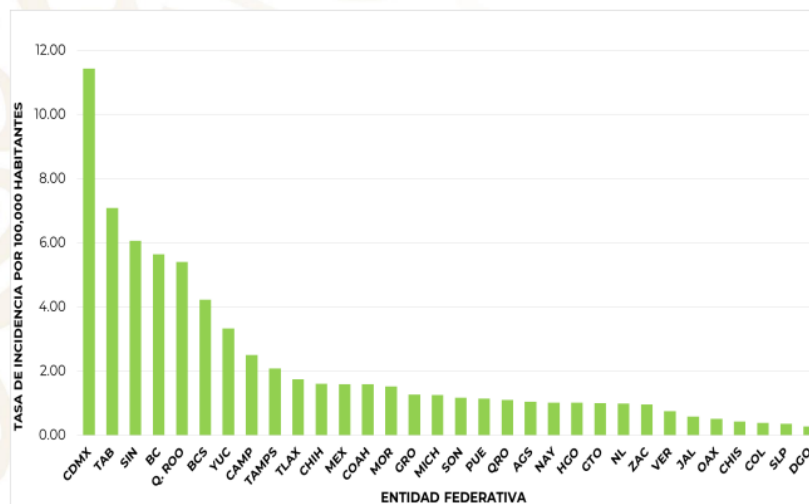


**SALUD**  
SECRETARÍA DE SALUD

**TASA DE INCIDENCIA DE  
CASOS CONFIRMADOS  
ACTIVOS POR 100,000  
HABITANTES**

**2.32**

**COVID-19 MÉXICO: CASOS CONFIRMADOS ACTIVOS POR ENTIDAD  
FEDERATIVA, 20/04/2020**



**SALUD**  
SECRETARÍA DE SALUD

**2,965**

**CASOS ACTIVOS**



<http://morelos.gob.mx>



Gobierno Estado de Morelos

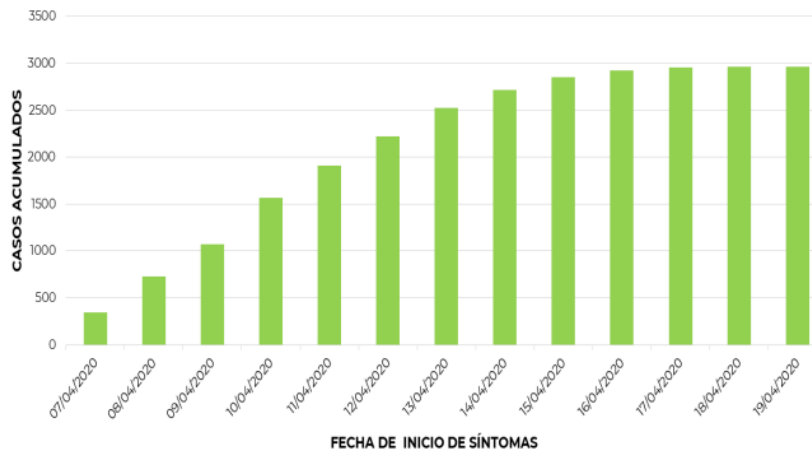


@GobiernoMorelos

**COVID-19 MÉXICO: CASOS ACUMULADOS ACTIVOS POR FECHA DE INICIO DE SÍNTOMAS, 20/04/2020**



**SALUD**  
SECRETARÍA DE SALUD



**2,965**

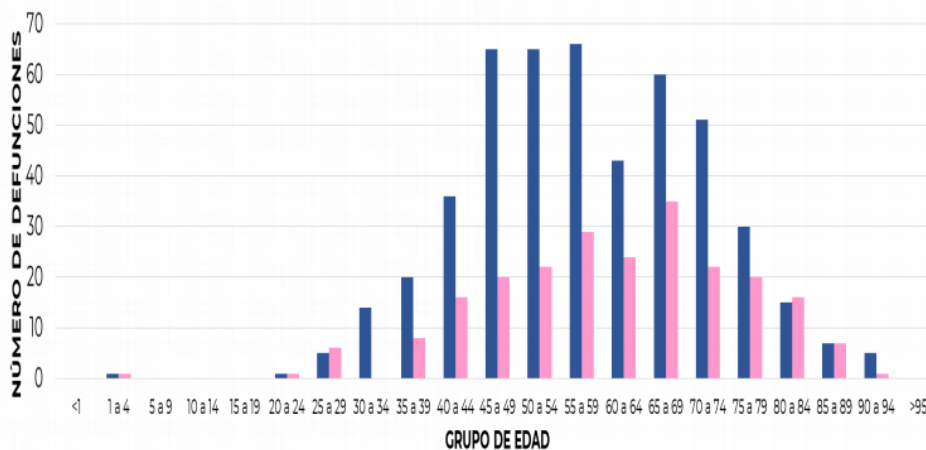
**CASOS ACTIVOS**

**COVID-19 MÉXICO: COVID-19 : DISTRIBUCIÓN DE DEFUNCIONES CONFIRMADAS POR GRUPO DE EDAD Y SEXO, 20/04/2020**



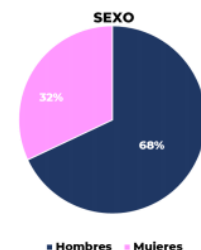
**SALUD**  
SECRETARÍA DE SALUD

• Mediana de edad: 58 años (1-94 años)



**712**

**DEFUNCIONES**



■ Hombres ■ Mujeres



<http://morelos.gob.mx>



Gobierno Estado de Morelos

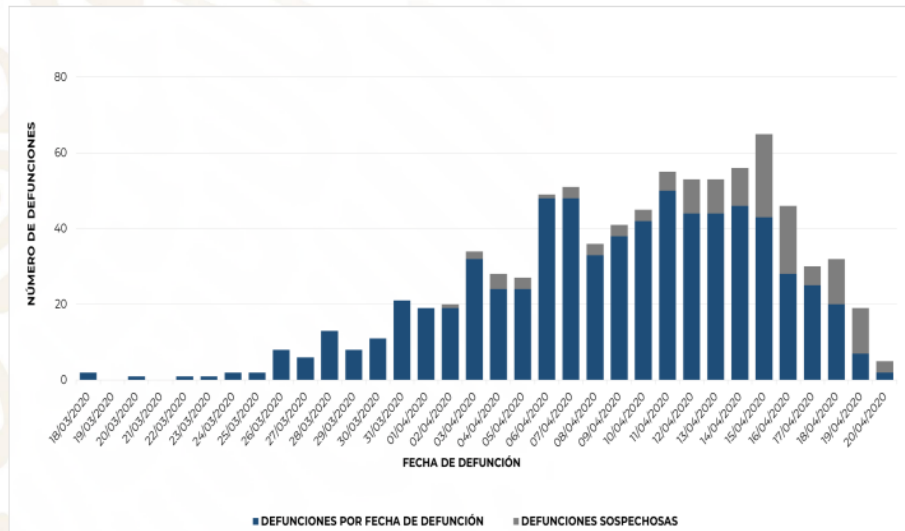


@GobiernoMorelos

**COVID-19 MÉXICO: DEFUNCIONES ACUMULADAS POR FECHA DE DEFUNCIÓN, 20/04/2020**



**SALUD**  
SECRETARÍA DE SALUD



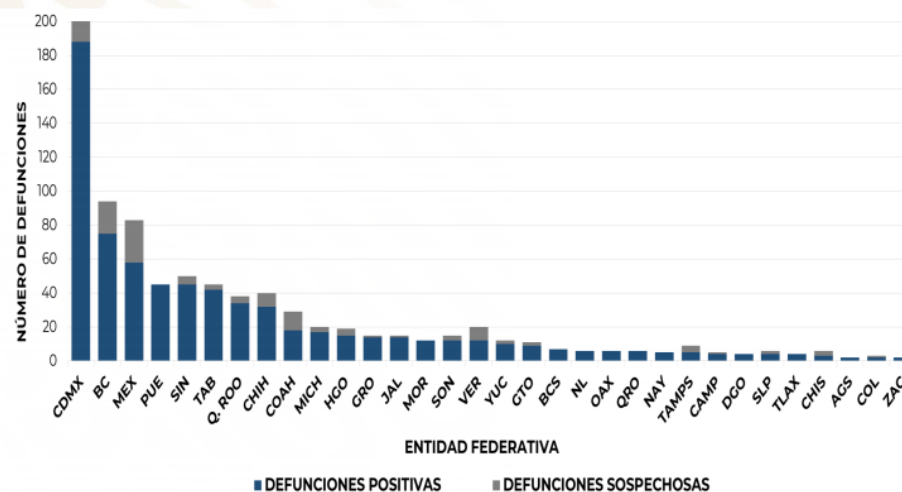
712

DEFUNCIONES

**COVID-19 MÉXICO: DEFUNCIONES ACUMULADAS POR ENTIDAD FEDERATIVA, 20/04/2020**



**SALUD**  
SECRETARÍA DE SALUD



712

DEFUNCIONES



<http://morelos.gob.mx>



Gobierno Estado de Morelos



@GobiernoMorelos

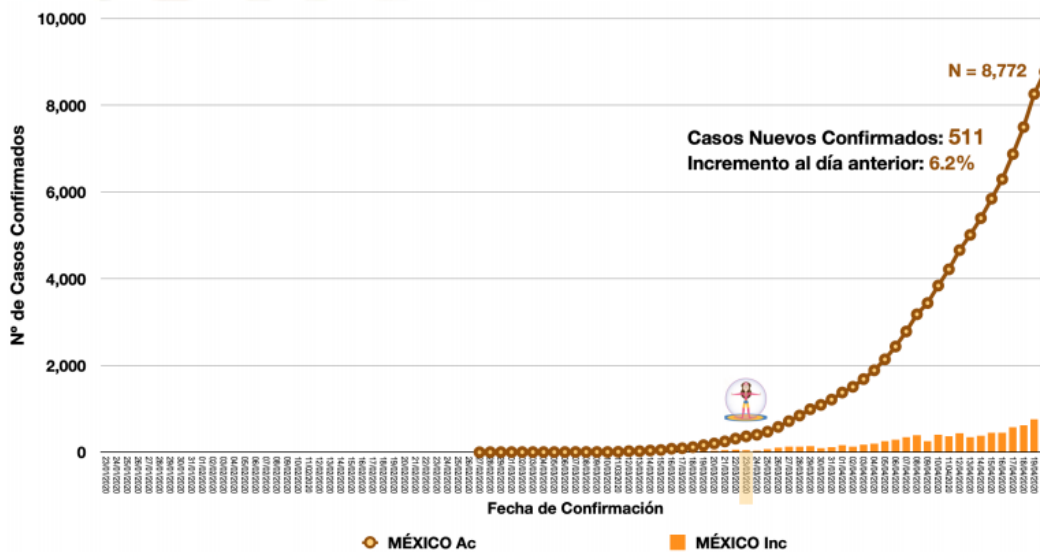
**COVID-19 MÉXICO: ÍNDICE DE POSITIVIDAD POR ENFERMEDAD VIRAL, 20/04/2020**



- **Otros virus respiratorios:** adenovirus, bocavirus, coronavirus, enterovirus/rhinovirus, metapneumovirus, parainfluenza y VSR
- **Influenza:** influenza AH3, influenza B, influenza AH1N1, Influenza A no subtipificable.

REGISTROS 23 FEBRERO DE 2020 A 20 DE ABRIL DE 2020	
SARS-COV-2:	8,772
INFLUENZA:	550
OTROS VIRUS RESPIRATORIOS	94
NEGATIVAS:	31,597
Total	41,013

**MÉXICO, COVID-19: Curva epidémica de casos acumulados e incidentes, al 20/04/2020**







**MORELOS**  
2018 - 2024



**MORELOS**  
ANFITRIÓN DEL MUNDO  
Gobierno del Estado  
2018-2024

## REPORTE UIES 21/04/2020

### CASOS POSITIVOS SARAMPIÓN (ÚLTIMA TABLA)



Subsecretaría de Prevención y Promoción de la Salud  
Dirección General de Epidemiología  
Dirección de Vigilancia Epidemiológica de Enfermedades Transmisibles

#### CASOS DE SARAMPIÓN EN MÉXICO: Casos Confirmados al 17/04/2020, 20:00 Horas.

Nº CASO	ESTADO NOTIFICANTE	MUNICIPIO NOTIFICANTE	ESTADO DE RESIDENCIA	MUNICIPIO DE RESIDENCIA	SEXO	EDAD	ANTECEDENTE VACUNAL	FECHA DE INICIO DEL EXANTEMA	DIAGNÓSTICO SEROLÓGICO	DIAGNÓSTICO MOLECULAR	GENOTIPO	LINAJE	CLASIFICACIÓN
121	Ciudad de México	Iztapalapa	Ciudad de México	Iztapalapa	Hombre	6	SI	01/04/20	IgM (-)	PCR (+)	..	..	En dictaminación
122	Ciudad de México	Iztapalapa	Ciudad de México	Iztapalapa	Hombre	38	NO	01/04/20	IgM (+)	PCR (+)	..	..	En dictaminación
123	Ciudad de México	Xochimilco	Ciudad de México	Xochimilco	Mujer	25	SI	24/03/20	IgM (-)	PCR (+)	..	..	En dictaminación
124	Ciudad de México	Cuajimalpa de Morelos	Ciudad de México	Cuajimalpa de Morelos	Mujer	26	NO	26/03/20	IgM (-)	PCR (+)	..	..	En dictaminación
125	Ciudad de México	Gustavo A. Madero	Ciudad de México	Gustavo A. Madero	Hombre	4	NO	29/03/20	IgM (+)	PCR (+)	..	..	En dictaminación
126	Ciudad de México	Gustavo A. Madero	Ciudad de México	Gustavo A. Madero	Hombre	44	NO	02/04/20	IgM (+)	PCR (+)	..	..	En dictaminación
127	Ciudad de México	Cuauhtémoc	Ciudad de México	Gustavo A. Madero	Mujer	7 meses	NO	27/03/20	Pendiente	PCR (+)	..	..	En dictaminación
128	Ciudad de México	Gustavo A. Madero	Ciudad de México	Gustavo A. Madero	Mujer	4	SI	01/04/20	IgM (+)	PCR (+)	..	..	En dictaminación
129	Ciudad de México	Gustavo A. Madero	Ciudad de México	Gustavo A. Madero	Hombre	1	SI	02/04/20	IgM (+)	PCR (+)	..	..	En dictaminación
130	Ciudad de México	Gustavo A. Madero	Ciudad de México	Gustavo A. Madero	Mujer	25	NO	02/04/20	IgM (+)	PCR (+)	..	..	En dictaminación
131	Ciudad de México	Iztacalco	Ciudad de México	Iztacalco	Hombre	30	SI	05/04/20	IgM (-)	PCR (+)	..	..	En dictaminación
132	Ciudad de México	Miguel Hidalgo	Ciudad de México	Gustavo A. Madero	Hombre	24	NO	06/04/20	IgM (-)	PCR (+)	..	..	En dictaminación
133	Ciudad de México	Coyoacán	Ciudad de México	Coyoacán	Mujer	18	SI	31/03/20	IgM (-)	PCR (+)	..	..	En dictaminación
134	Ciudad de México	Miguel Hidalgo	Ciudad de México	Miguel Hidalgo	Mujer	29	NO	08/04/20	IgM (-)	PCR (+)	..	..	En dictaminación
135	Ciudad de México	Gustavo A. Madero	Ciudad de México	Gustavo A. Madero	Hombre	14	SI	07/04/20	Indeterminado	PCR (+)	..	..	En dictaminación
136	Ciudad de México	Gustavo A. Madero	Ciudad de México	Gustavo A. Madero	Mujer	2	NO	08/04/20	IgM (+)	PCR (+)	..	..	En dictaminación
137	Ciudad de México	Gustavo A. Madero	Estado de México	Ecatepec	Mujer	10 meses	NO	06/04/20	IgM (+)	PCR (+)	..	..	En dictaminación
138	Ciudad de México	Gustavo A. Madero	Estado de México	Ecatepec	Hombre	11	NO	07/04/20	IgM (+)	PCR (+)	..	..	En dictaminación
139	Ciudad de México	Miguel Hidalgo	Ciudad de México	Miguel Hidalgo	Mujer	8 meses	NO	07/04/20	IgM (+)	PCR (+)	..	..	En dictaminación
140	Estado de México	Tlalneantla	Ciudad de México	Gustavo A. Madero	Mujer	31	SI	28/03/20	IgM (-)	PCR (+)	..	..	En dictaminación
141	Estado de México	Ecatepec	Estado de México	Ecatepec	Hombre	41	NO	29/03/20	Pendiente	PCR (+)	..	..	En dictaminación
142	Ciudad de México	Gustavo A. Madero	Ciudad de México	Gustavo A. Madero	Hombre	27	NO	30/03/20	IgM (-)	PCR (+)	..	..	En dictaminación
143	Estado de México	Zinacantan	Estado de México	Zinacantan	Mujer	6	NO	28/03/20	IgM (+)	PCR (+)	..	..	En dictaminación
144	Ciudad de México	Gustavo A. Madero	Ciudad de México	Gustavo A. Madero	Mujer	24	NO	02/04/20	IgM (-)	PCR (+)	..	..	En dictaminación
145	Estado de México	Ecatepec	Estado de México	Ecatepec	Mujer	49	NO	27/03/20	IgM (-)	PCR (+)	..	..	En dictaminación
146	Ciudad de México	Gustavo A. Madero	Ciudad de México	Gustavo A. Madero	Hombre	25	NO	07/04/20	Sin muestra	PCR (+)	..	..	En dictaminación
147	Ciudad de México	Gustavo A. Madero	Ciudad de México	Cuauhtémoc	Hombre	26	NO	11/04/20	Sin muestra	PCR (+)	..	..	En dictaminación
148	Ciudad de México	Miguel Hidalgo	Ciudad de México	Miguel Hidalgo	Hombre	15	SI	11/04/20	Sin muestra	PCR (+)	..	..	En dictaminación
149	Ciudad de México	Cuauhtémoc	Ciudad de México	Gustavo A. Madero	Hombre	4	NO	12/04/20	IgM (-)	PCR (+)	..	..	En dictaminación
150	Ciudad de México	Cuauhtémoc	Ciudad de México	Cuauhtémoc	Hombre	28	SI	10/04/20	IgM (-)	PCR (+)	..	..	En dictaminación



<http://morelos.gob.mx>



Gobierno Estado de Morelos



@GobiernoMorelos